

باسمه تعالی



جمهوری اسلامی ایران
وزارت آموزش و پرورش

شماره :

تاریخ :

پیوست :

مدیرکل محترم آموزش و پرورش استان

با سلام و احترام

در اجرای ماده ۳ آیین نامه تشکیل مجلس دانش آموزی، مصوب ششصد و هفتاد و دومین جلسه شورای عالی آموزش و پرورش مورخ ۱۳۸۰/۱۲/۲۳ و نیز اصلاحیه مصوب هشتصد و شصت و دومین جلسه مورخ ۱۳۹۱/۰۳/۲۳ به پیوست برنامه اجرایی و شیوهنامه‌ی انتخابات نهمین دوره مجلس دانش‌آموزی جمهوری اسلامی ایران و شوراهای دانش‌آموزی، تدوین شده و جهت اجرا در مراحل منطقه/ناحیه/شهرستان و استان و با محوریت سازمان دانش‌آموزی ارسال می‌گردد.

ضروری است با نظارت کامل جنابعالی، اهتمام لازم جهت اجرای دقیق و مطلوب کلیه مفاد شیوهنامه‌ی مذکور بعمل آید.

سید محمد بطحایی

باسمه تعالی



جمهوری اسلامی ایران
وزارت آموزش و پرورش
سازمان دانش آموزی



دیرخانمی مجلس دانش آموزی
جمهوری اسلامی ایران



جمهوری اسلامی ایران
وزارت آموزش و پرورش

برنامه اجرایی و شیوه نامه انتخابات

نهمین دوره مجلس دانش آموزی

جمهوری اسلامی ایران و شوراهای دانش آموزی

در مراحل

منطقه / ناحیه / شهرستان و استان های سراسر کشور

(دوره ۱۳۹۸-۱۳۹۶)

پاییز ۱۳۹۶

(۱) مقدمه:

تربیت اجتماعی و سیاسی دانش‌آموزان مبتنی بر فلسفه تعلیم و تربیت اسلامی و مفاد سند تحول بنیادین و آماده‌سازی آنها برای زندگی، یکی از اهداف مهم آموزش و پرورش می‌باشد. زندگی اجتماعی مستلزم آموزش و کسب شایستگی‌ها و مهارت‌هایی است که در مناسبات اجتماعی و رعایت قوانین و مقررات و نظم و انضباط تجلی پیدا می‌کند. مجلس دانش‌آموزی به عنوان تجلی‌گاه حضور دانش‌آموزان در تمرین دموکراسی و کسب آداب و مهارت‌های اجتماعی، باید بستر مناسب را برای ایفای مسئولیت‌ها، تقویت سازگاری و اعتماد به نفس در دانش‌آموزان فراهم آورد تا آنها با احساس امنیت و در فضایی سالم به ارائه دیدگاه‌های خود بپردازند.

شوراهای دانش‌آموزی در مراحل منطقه/ ناحیه/ شهرستان و استان به عنوان پل ارتباطی دانش‌آموزان از مدرسه تا کشور که مجلس دانش‌آموزی است، حائز اهمیت می‌باشد.

(۲) اهداف:

- ترویج فرهنگ مشارکت‌جویی، تعاون و همکاری، مسئولیت‌پذیری و زمینه‌سازی برای مشارکت فکری و عملی دانش-

آموزان در عرصه‌های مختلف آموزش و پرورش؛

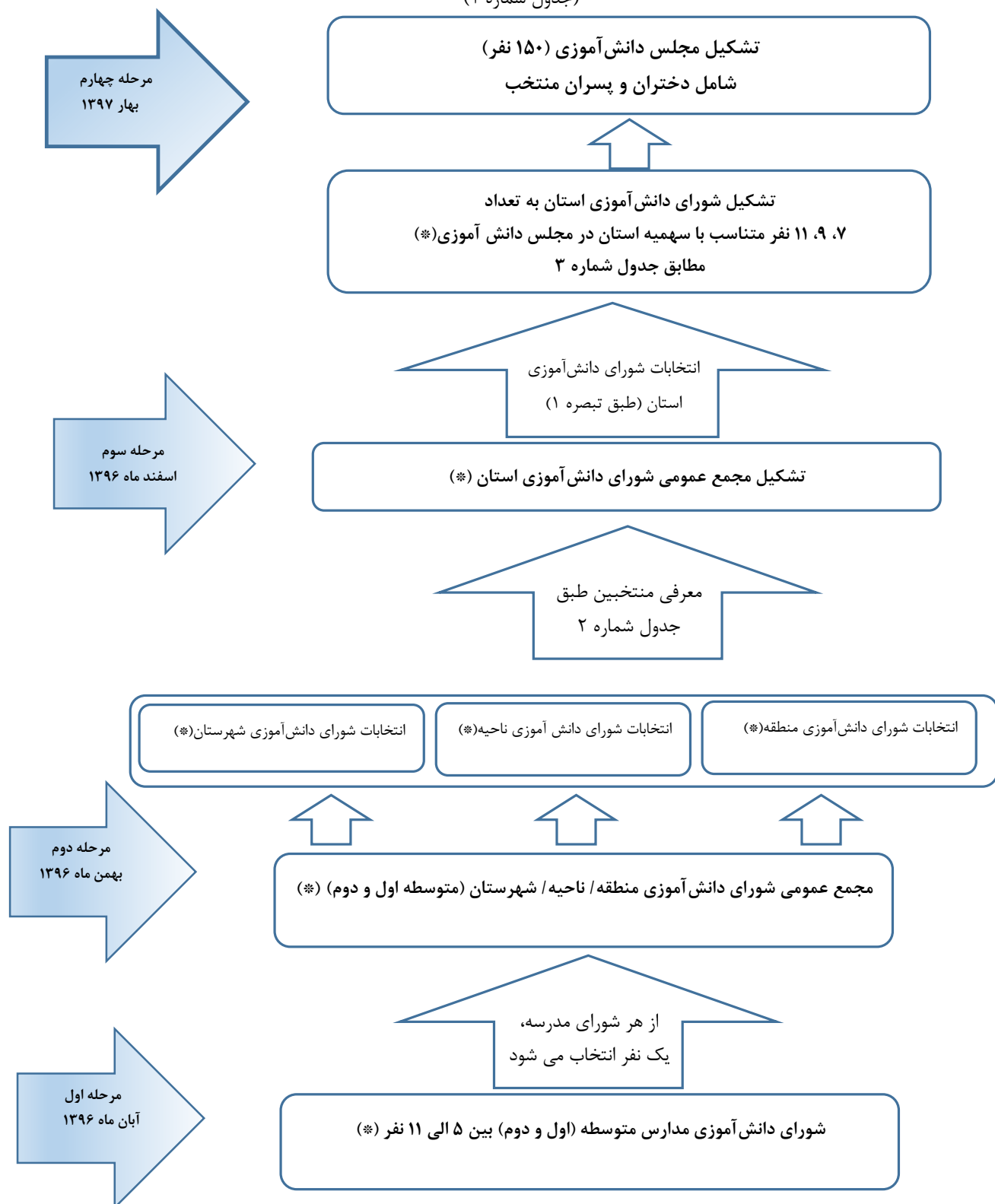
- بهره‌گیری از نظرات دانش‌آموزان در اصلاح قوانین و مقررات و طرح و ارتقای برنامه‌های مرتبط با آنها؛
- آشنایی بیشتر دانش‌آموزان با مقوله‌های اجتماعی، سیاسی، اقتصادی و صنفی؛
- تقویت هویت اسلامی و روحیه خودباوری و خوداتکایی و رعایت اخلاق اجتماعی با توجه به ارزش‌های دینی و انقلاب-

اسلامی؛

- ترویج فرهنگ مشورت، گفتگو و تعامل بین دانش‌آموزان منتخب سراسر کشور با مسئولین آموزش و پرورش؛
- انتقال دیدگاه‌ها و نقطه نظرات دانش‌آموزان مدارس از طریق شوراهای دانش‌آموزی مدارس به شوراهای دانش‌آموزی منطقه/ ناحیه/ شهرستان و استان و به مجلس دانش‌آموزی به عنوان حلقه‌های مشورتی.

۳) مراحل شکل‌گیری نهمین دوره مجلس دانش‌آموزی

(جدول شماره ۱)



(*) در این مرحله شوراها و مجامع دانش‌آموزی به صورت تفکیک دختران و پسران صورت گیرد.

۴) انتخابات شورای دانش آموزی منطقه / ناحیه / شهرستان

پس از برگزاری انتخابات شوراهای دانش آموزی مدارس (توسط حوزه معاونت پرورشی و فرهنگی) با حضور منتخبین شوراهای دانش آموزی مدارس دوره متوسطه اول و دوم، (از هر مدرسه یک نفر به انتخاب اعضای شورای مدرسه و معرفی به صورت مکتوب به مدیر دانش آموزی منطقه / ناحیه / شهرستان)، مجمع عمومی شورای دانش آموزی منطقه / ناحیه / شهرستان به تفکیک دختران و پسران تشکیل می شود و به مدت نیم الی یک روز، در جلسه هم اندیشی و آموزش عمومی به تبادل نظر درباره ی مسائل مبتلابه جامعه دانش آموزی می پردازند. پس از استماع نظرات و برنامه های کاندیداهای عضویت در شوراهای دانش آموزی منطقه / ناحیه / شهرستان، تعداد ۱۱ دانش آموز دختر و ۱۱ دانش آموز پسر به عنوان اعضای شورای دانش آموزی منطقه / ناحیه / شهرستان انتخاب می شوند. حائزین بالاترین آراء به ترتیب ۱ نفر رئیس، ۱ نفر نایب رئیس و ۱ نفر منشی و مابقی عضو شورای دانش آموزی منطقه / ناحیه / شهرستان تعیین می گردند. همچنین در هر یک از جلسات فوق علاوه بر ۱۱ نفر اصلی، دو نفر نیز به عنوان عضو علی البدل شورای دانش آموزی انتخاب می شوند.

لازم به ذکر است مجامع و جلسات بصورت تفکیک جنسیت برگزار می گردد و صورت جلسات نیز به صورت تفکیکی تنظیم می شود. **تبصره ۱:** ستادهای انتخابات در مراحل انتخابات شورای دانش آموزی منطقه / ناحیه / شهرستان و استان، به منظور ترویج مشارکت و بهره مندی از نظرات و دیدگاه های پویای جامعه دانش آموزی، موظفند به گونه ای عمل کنند که $\frac{2}{3}$ ترکیب جمعیتی شورای دانش آموزی منطقه / ناحیه / شهرستان و استان را به منتخبین پایه های نهم و دهم شوراهای دانش آموزی اختصاص داده تا استمرار حضور اعضای شورا، تضمین گردد.

تبصره ۲: ۳ نفر پسر و ۳ نفر دختر که اعضای هیات رئیسه شوراهای دانش آموزی منطقه / ناحیه / شهرستان می باشند، طی ابلاغی به عنوان مشاور دانش آموزی مدیر یا رئیس آموزش و پرورش منطقه / ناحیه / شهرستان منصوب می گردند و در جلسات مربوطه از نظرات دانش آموزان پیرامون مسائل مرتبط با جامعه دانش آموزی، استفاده خواهد شد. حکم ابلاغی این دانش آموزان در هر سطحی توسط رئیس یا مدیر منطقه / ناحیه / شهرستان صادر می شود. سایر منتخبین به عنوان اعضای شوراهای دانش آموزی منطقه / ناحیه / شهرستان محسوب می شوند.

تبصره ۳: مطلوب است هر یک از جلسات شوراهای دانش آموزی منطقه / ناحیه / شهرستان به تفکیک دختر و پسر هر ماه یکبار با حضور رئیس آموزش و پرورش منطقه / ناحیه / شهرستان و مسئولین ذیربط جهت طرح و استماع مسائل مبتلابه جامعه دانش آموزی برگزار گردد (یک ماه دختران، یک ماه پسران). همچنین به منظور افزایش کارایی و ارتقاء کیفی جلسات و توسعه تعاملات دانش آموزان در مدارس و دریافت نقطه نظرات آنان، هیأت رئیسه شورای دانش آموزی منطقه / ناحیه / شهرستان می بایست با رعایت جنسیت مدرسه، از مدارس تحت پوشش بازدید و گزارش های لازم را تهیه و ارائه کنند.

تبصره ۴: عضویت اعضاء هیأت رئیسه شوراهای دانش آموزی منطقه / ناحیه / شهرستان در هیأت رئیسه شورای دانش آموزی استان، به صورت همزمان بلامانع است.

۵) شکل گیری مجمع عمومی شورای دانش آموزی استان

اعضای شوراهای دانش آموزی منطقه / ناحیه / شهرستان موظفند در اولین جلسه ی رسمی پس از بحث و تبادل نظر و ارائه دیدگاه ها، از میان خود بر اساس جدول زیر جهت عضویت در مجمع عمومی شورای دانش آموزی استان، افراد منتخب خود را به سازمان دانش آموزی استان به صورت مکتوب و با امضاء تمامی حاضرین در جلسه، معرفی نمایند. سهمیه مناطق / نواحی و شهرستان ها جهت معرفی منتخبین به استان به شرح جدول ذیل می باشد:

(جدول شماره ۲)

ردیف	جمعیت دانش آموزی	تعداد سهمیه معرفی به استان
۱	تا ۵۰۰۰ نفر	۳ نفر دختر، ۳ نفر پسر
۲	از ۵۰۰۰ نفر تا ۲۵۰۰۰ نفر	۴ نفر دختر، ۴ نفر پسر
۳	از ۲۵۰۰۰ نفر دانش آموز به بالا	۵ نفر دختر، ۵ نفر پسر

۶) انتخابات شورای دانش‌آموزی استان

مجمع عمومی شورای دانش‌آموزی استان با حضور منتخبین شوراهای مناطق/ نواحی/ شهرستان‌ها به تفکیک جنسیت به مدت یک روز که بر اساس (جدول شماره ۲، بند ۵) معرفی شده‌اند، تشکیل می‌شود و پس از بحث و تبادل نظر پیرامون موضوعات مختلف و استماع نظرات و برنامه‌های یکدیگر، از بین کاندیداها، اعضای شورای دانش‌آموزی استان انتخاب می‌شوند. لازم به ذکر است در این دوره نیز می‌بایست تبصره ۱ بند ۴ به صورت دقیق مورد توجه برگزارکنندگان انتخابات قرار داشته باشد. تبصره ۵: تعداد اعضای شورای دانش‌آموزی هر استان به میزان (جدول شماره ۳) به تفکیک جنسیت می‌باشد. تعداد نمایندگان استان در مجلس دانش‌آموزی در جدول شماره ۴ همین شیوه‌نامه آمده است. همچنین تعداد دو نفر با توجه به آراء، عضو علی‌البدل شورای دانش‌آموزی، ۱ دختر و ۱ پسر تعیین می‌شوند.

تعداد اعضای شورای دانش‌آموزی استان

(جدول شماره ۳)

ردیف	تعداد نمایندگان استان در مجلس دانش‌آموزی	تعداد اعضای شورای دانش‌آموزی استان
۱	۴ و ۲ نفر	۱۴ نفر (۷ نفر دختر، ۷ نفر پسر)
۲	۸ و ۶ نفر	۱۸ نفر (۹ نفر دختر، ۹ نفر پسر)
۳	۱۲ و ۱۰ نفر	۲۲ نفر (۱۱ نفر دختر، ۱۱ نفر پسر)

* استانهایی که تمایل به برگزاری نشست‌های بیشتر با جامعه دانش‌آموزی جهت بحث و گفتگو و مشورت را دارند، می‌توانند مجمع عمومی شورای دانش‌آموزی استان را حداقل دو مرتبه در سال (به عنوان مجمع مشاورین استان) تشکیل دهند. تبصره ۶: اداره شورای دانش‌آموزی استان و مجمع عمومی، قبل از انتخاب هیأت رئیسه‌ی شورای دانش‌آموزی استان، به عهده هیأت رئیسه‌ی سنی متشکل از مسن‌ترین اعضاء (به ترتیب سن: رئیس و نائبرئیس) و جوان‌ترین اعضاء بعنوان منشی می‌باشد و پس از آن به عهده هیأت رئیسه‌ی شورای دانش‌آموزی استان است.

۷) برگزاری انتخابات نمایندگان مجلس دانش‌آموزی بر اساس سهمیه استانی

پس از تشکیل جلسه مجمع عمومی شورای دانش‌آموزی استان به صورت تفکیک جنسیتی، از طریق یک انتخابات داخلی، اعضای شورای دانش‌آموزی استان، اعضای هیأت رئیسه استان و همچنین نمایندگان منتخب استان در مجلس دانش‌آموزی انتخاب می‌شوند و نسبت به تکمیل صورت‌جلسات مربوط اقدام خواهند نمود. با توجه به تعداد آراء، افراد منتخب اعضای هیأت رئیسه‌ی شورای دانش‌آموزی استان به ترتیب به عنوان (رئیس، نائبرئیس و منشی) که ۳ نفر دختر و ۳ نفر پسر خواهند بود و سایر منتخبین به عنوان اعضای شورای دانش‌آموزی استان (مطابق جدول شماره ۳) محسوب می‌شوند. تبصره ۷: حائزین بالاترین آراء از میان پایه‌های نهم و دهم در میان اعضای شورای دانش‌آموزی استان، با عنایت به سهمیه‌ی استان در مجلس دانش‌آموزی، به عنوان نماینده منتخب مجلس دانش‌آموزی به دبیرخانه‌ی مجلس دانش‌آموزی معرفی می‌شوند. نمایندگان مجلس دانش‌آموزی می‌توانند همزمان عضو هیأت رئیسه شورای دانش‌آموزی استان نیز باشند. تبصره ۸: هیأت رئیسه شورای دانش‌آموزی استان و نمایندگان مجلس دانش‌آموزی موظف هستند حداقل هر چهار ماه یکبار جلسات مشترک با هیأت رئیسه شورای دانش‌آموزی منطقه/ ناحیه/ شهرستان برگزار نمایند.

تبصره ۹: هر یک از اعضاء منتخب مجلس دانش‌آموزی موظف است برای صدور اعتبارنامه نمایندگی، مدارک لازم و فرم‌های مندرج در دستورالعمل اجرایی و نظارتی انتخابات (که با امضای معاون پرورشی و فرهنگی وزیر و رئیس سازمان دانش‌آموزی کشور ارسال می‌شود) را حداکثر یک هفته بعد از انتخابات از طریق سازمان دانش‌آموزی استان به دبیرخانه مجلس دانش‌آموزی ارائه نماید. تا در صورت تایید مدارک مورد نیاز و صحت انتخابات، اعتبارنامه نمایندگی به مدت ۲ سال از طرف رئیس دبیرخانه مجلس دانش‌آموزی صادر شود.

تبصره ۱۰: نمایندگان مجلس دانش‌آموزی توسط مدیرکل آموزش و پرورش استان به مدت دو سال از زمان انتخاب در سطح استان، به عنوان مشاور دانش‌آموزی مدیرکل استان منصوب و زمینه فعالیت و بهره‌گیری از نظرات مشورتی و حضور این دانش‌آموزان، در جلسات مجلس دانش‌آموزی و همچنین در جلسات استانی توسط مدیرکل فراهم می‌گردد.

تبصره ۱۱: سازمان دانش‌آموزی استان موظف است هر دو ماه یکبار نسبت به برگزاری جلسات شورای دانش‌آموزی استان با حضور مدیرکل آموزش و پرورش استان و معاونین مرتبط ایشان اقدام و صورت‌جلسات را برای دبیرخانه مجلس دانش‌آموزی ارسال کند.

۸) انتخابات نمایندگان اقلیت‌های دینی، مدارس استثنایی و مدارس ایرانی خارج از کشور در مجلس دانش‌آموزی

پس از برگزاری انتخابات شوراهای دانش‌آموزی در مدارس برای تعیین نمایندگان اقلیت‌های دینی، مدارس سازمان آموزش و پرورش استثنایی و مدارس ایرانی خارج از کشور بر اساس سهمیه اختصاصی در این شیوه‌نامه نیز انتخابات جداگانه‌ای صورت می‌پذیرد.

تبصره ۱۲: تعداد ۴ سهمیه برای نمایندگان دانش‌آموزان اقلیت‌های دینی، ۲ دانش‌آموز پسر و ۲ دانش‌آموز دختر از میان پایه‌های نهم و دهم که به استان‌های یزد، اصفهان، آذربایجان غربی و شهر تهران تخصیص یافته و از هر استان یک نفر انتخاب می‌شود. جزئیات موضوع در دستورالعمل ابلاغی توسط معاون پرورشی و فرهنگی و رئیس سازمان دانش‌آموزی اعلام خواهد شد.

تبصره ۱۳: تعداد ۲ سهمیه برای دانش‌آموزان "استثنایی" در سطح کشور از میان پایه‌های نهم و دهم (۱ دانش‌آموز دختر و ۱ دانش‌آموز پسر) که صرفاً محدودیت جسمی دارند، اختصاص می‌یابد.

تبصره ۱۴: تعداد ۲ سهمیه برای دانش‌آموزان، در مدارس ایرانی خارج از کشور، (۱ دانش‌آموز دختر و ۱ دانش‌آموز پسر) از میان پایه‌های نهم و دهم جهت نمایندگی مجلس دانش‌آموزی اختصاص می‌یابد.

۹) ستاد مرکزی انتخابات شوراهای و مجلس دانش‌آموزی

برای برگزاری انتخابات شوراهای و مجلس دانش‌آموزی هر ۲ سال یک بار ستاد مرکزی توسط دبیرخانه مجلس دانش‌آموزی تشکیل می‌شود. مهمترین وظایف این ستاد به شرح زیر می‌باشد:

- بررسی مستندات و گزارش ناظرین ستاد مرکزی به منظور تأیید یا عدم تأیید صحت برگزاری انتخابات شوراهای و مجلس دانش‌آموزی در استان‌ها؛
- نظارت بر برگزاری کلیه مراحل انتخابات مجلس دانش‌آموزی و شوراهای دانش‌آموزی (منطقه/ ناحیه/ شهرستان، استان) با بهره‌گیری از ظرفیت ستادهای استان و ناظرین برای اجرای انتخاباتی سالم برابر همین شیوه‌نامه؛
- تعیین سهمیه هر استان در مجلس دانش‌آموزی با عنایت به جمعیت دانش‌آموزی کشور و تناسب آن با هر استان جهت ابلاغ به اداره کل آموزش و پرورش و سازمان دانش‌آموزی استان قبل از برگزاری انتخابات؛
- تشکیل کمیته‌های زیر مجموعه ستاد مرکزی برگزاری انتخابات؛

ترکیب اعضای ستاد مرکزی:

۱) معاون پرورشی و فرهنگی وزیر و رئیس سازمان دانش‌آموزی (رئیس ستاد مرکز انتخابات)

۲) قائم مقام سازمان دانش‌آموزی (نائب رئیس ستاد)

۳) رئیس دبیرخانه مجلس دانش‌آموزی (دبیر ستاد مرکزی انتخابات)

- ۴) نماینده معاون توسعه مدیریت و پشتیبانی وزیر
 - ۵) نماینده معاون آموزش متوسطه وزیر
 - ۶) نماینده شورای عالی آموزش و پرورش
 - ۷) نماینده سازمان آموزش و پرورش استثنایی
 - ۸) نماینده مرکز امور بین الملل و مدارس خارج از کشور
 - ۹) نماینده مرکز روابط عمومی و اطلاع رسانی
 - ۱۰) نماینده مرکز حراست وزارت آموزش و پرورش
 - ۱۱) مدیرکل دفتر ارزیابی عملکرد و رسیدگی به شکایات
 - ۱۲) مدیر کل انتخابات وزارت کشور
 - ۱۳) معاون سازمان دانش‌آموزی کشور
- ۱۴ و ۱۵) دو نفر از نمایندگان ادوار مجلس دانش‌آموزی به انتخاب دبیرخانه مجلس دانش‌آموزی (به عنوان مدعو)

۱۰) ستاد استانی انتخابات مجلس دانش‌آموزی

ستاد استانی انتخابات مجلس دانش‌آموزی به منظور برنامه‌ریزی، هدایت، اجرا و نظارت بر امر برگزاری انتخابات مجلس دانش‌آموزی و نیز انتخابات شورای دانش‌آموزی استان و احراز صلاحیت دانش‌آموزان منتخب، از طریق برگزاری منظم و منسجم جلسات و ساماندهی امور اجرایی و نظارتی با ترکیب ذیل، تشکیل می‌شود و در صورت لزوم با هماهنگی دبیرخانه مجلس دانش‌آموزی جواز ابطال انتخابات را صادر می‌نماید.

ترکیب اعضای ستاد استانی :

- ۱) مدیرکل آموزش و پرورش استان (رئیس ستاد انتخابات استان)
 - ۲) معاون پرورشی و فرهنگی استان (نایب رئیس ستاد استان)
 - ۳) مدیرسازمان دانش‌آموزی استان (دبیر ستاد انتخابات استان)
 - ۴) معاون آموزش متوسطه استان
 - ۵) نماینده‌ی استانداری
 - ۶) رابط دبیرخانه شورای دانش‌آموزی استان (کارشناس مربوط در سازمان دانش‌آموزی استان)
 - ۷) رئیس حراست اداره کل آموزش و پرورش استان
 - ۸) مسئول روابط عمومی اداره کل آموزش و پرورش استان
 - ۹) کارشناس خبرگزاری پانا در استان جهت انعکاس اخبار و اطلاع رسانی
 - ۱۰ و ۱۱) دو نفر از نمایندگان دوره ی کنونی مجلس دانش‌آموزی (۱ دختر و ۱ پسر) به عنوان مدعو
- تبصره ۱۵:** در منطقه/ناحیه/شهرستان نیز ترکیب اعضاء ستاد، متناظر با ترکیب اعضای ستاد انتخابات استان می باشد. نظارت بر حسن اجرای برگزاری انتخابات منطقه/ناحیه/شهرستان بر عهده ستاد استان می باشد.
- تبصره ۱۶:** در ادارات آموزش و پرورش استثنایی و سرپرستی های مدارس ایرانی خارج از کشور، بالاترین مقام مسئول، رئیس ستاد انتخابات می باشد و معاون فرهنگی ایشان، نائب رئیس ستاد است.
- تبصره ۱۷:** در صورت استعفا یا فقدان هر یک از نمایندگان مجلس دانش‌آموزی، مدیر سازمان دانش‌آموزی استان موظف است حائز بالاترین آرا از اعضای شورای دانش‌آموزی استان که دارای شرایط نمایندگی می‌باشد را به عنوان جایگزین برای مدت باقیمانده، به دبیرخانه مجلس دانش‌آموزی معرفی نماید.

۱۱) ویژگی‌های کاندیداهای انتخابات شوراهای دانش‌آموزی استان و نمایندگان مجلس دانش‌آموزی:

- برخورداری از صلاحیت علمی و اخلاقی مربوط (معدل خرداد سال تحصیلی ۱۳۹۶ حداقل ۱۷ باشد)؛
- برخورداری از نظم، قانون‌پذیری و التزام به رعایت مقررات، ضوابط و آئین‌نامه‌های آموزش و پرورش به تشخیص و تایید مدیر مدرسه (ضمناً نمره انضباط وی در خرداد سال تحصیلی ۱۳۹۶، حداقل ۱۹ باشد)؛
- برخورداری از حسن شهرت، محبوبیت، مقبولیت در میان دانش‌آموزان به تشخیص مدیر مدرسه؛
- داشتن روحیه‌ی فعالیت‌های گروهی و اجتماعی و برخورداری از فن بیان به تشخیص معاون پرورشی یا مربی پرورشی مدرسه؛

کاندیداتوری همه دانش‌آموزان دوره متوسطه تا سطح شورای دانش‌آموزی استان طبق تبصره ۱ همین شیوه‌نامه بلامانع است، اما برای نمایندگی مجلس دانش‌آموزی صرفاً دانش‌آموزان پایه‌های نهم و دهم دوره متوسطه روزانه (نظری، مهارتی و کار و دانش) مجاز به کاندیدا شدن در انتخابات هستند.

کلیه موارد فوق می‌بایست توسط کمیته نظارت بر انتخابات استان، بررسی و احراز آنها تایید گردد. تبصره ۱۸: با توجه به اینکه مدت هر دوره فعالیت مجلس دانش‌آموزی دو سال می‌باشد، لذا دانش‌آموزان نماینده، تا پایان دوره نمایندگی مجلس دانش‌آموزی می‌بایست دانش‌آموز باشند، در غیر این صورت عضویت ایشان لغو می‌شود.

۱۲) کمیته احراز صلاحیت و نظارت بر انتخابات شورای دانش‌آموزی استان و مجلس دانش‌آموزی

به منظور برگزاری مطلوب انتخابات و بررسی شرایط و ویژگی‌های داوطلبان عضویت در شوراها و نمایندگان مجلس دانش‌آموزی در مسائل اخلاقی، انضباطی، آموزشی یا سایر شئون لازم دانش‌آموزی کمیته‌ای تحت عنوان "کمیته احراز صلاحیت و نظارت بر انتخابات" در سطوح استان و متناظر آن در سرپرستی مدارس خارج از کشور و سازمان آموزش و پرورش استثنایی با حضور افراد ذیل تشکیل می‌شود:

- ۱) مدیرکل آموزش و پرورش استان/سرپرست مدارس ایرانی خارج از کشور/رئیس سازمان آموزش و پرورش استثنایی
- ۲) معاون پرورشی و فرهنگی استان؛
- ۳) مدیر سازمان دانش‌آموزی استان؛
- ۴) معاون آموزش متوسطه استان؛
- ۵) رئیس حراست آموزش و پرورش استان؛
- ۶) رابط دبیرخانه، کارشناس مربوط در سازمان دانش‌آموزی استان/ کارشناس مربوط در مدارس ایرانی خارج از کشور/ کارشناس مربوط در سازمان آموزش و پرورش استثنایی

۱۳) تشکیل نهمین دوره مجلس دانش‌آموزی

با استناد به مصوبه شورای عالی آموزش و پرورش (ششصد و هفتاد و دومین جلسه مورخ ۱۳۸۰/۱۲/۲۳ و نیز اصلاحیه آن مورخ ۱۳۹۱/۰۳/۲۳) نهمین دوره مجلس دانش‌آموزی کشور، از طریق نمایندگان منتخب استان‌ها در مجلس و همچنین نمایندگان اقلیت‌های دینی و دانش‌آموزان استثنایی و دانش‌آموزان شاغل به تحصیل در مدارس ایرانی خارج از کشور، مطابق جدول شماره ۴ تشکیل خواهد شد.

انتظار می‌رود این دوره مجلس از بهار سال ۱۳۹۷ تشکیل و فعالیت رسمی خود را آغاز کند.

توجه: نمایندگان مجلس دانش‌آموزی و اعضای شورای دانش‌آموزی منطقه/ ناحیه/ شهرستان/ استان در طول دوران عضویت و نمایندگی می‌بایست ویژگی‌ها و شئون لازم را همواره دارا باشند. در صورت عدم رعایت در هر مرحله‌ای از عضویت و نمایندگی، حسب موضوع در سطح استان توسط مدیر سازمان دانش‌آموزی استان و در سطح کشور توسط دبیرخانه مجلس دانش‌آموزی تذکرات لازم به وی اعلام و در صورت تکرار با لغو عضویت و نمایندگی ایشان همراه خواهد بود.



جدول سهمیه بندی استان‌ها در نهمین دوره مجلس دانش‌آموزی سال ۱۳۹۸ الی ۱۳۹۶

(جدول شماره ۴)

ردیف	استان	سهمیه دختران	سهمیه پسران	سهمیه اقلیت
۱	آذربایجان شرقی	۳	۳	
۲	آذربایجان غربی	۳	۳	۱
۳	اردبیل	۱	۱	
۴	اصفهان	۴	۴	۱
۵	البرز	۲	۲	
۶	ایلام	۱	۱	
۷	بوشهر	۱	۱	
۸	چهارمحال و بختیاری	۱	۱	
۹	خراسان جنوبی	۱	۱	
۱۰	خراسان رضوی	۶	۶	
۱۱	خراسان شمالی	۱	۱	
۱۲	خوزستان	۴	۴	
۱۳	زنجان	۱	۱	
۱۴	سمنان	۱	۱	
۱۵	سیستان و بلوچستان	۳	۳	
۱۶	شهر تهران	۶	۶	۱
۱۷	شهرستانهای تهران	۴	۴	
۱۸	فارس	۴	۴	
۱۹	قزوین	۱	۱	
۲۰	قم	۱	۱	
۲۱	کردستان	۲	۲	
۲۲	کرمان	۳	۳	
۲۳	کرمانشاه	۲	۲	
۲۴	کهگیلویه و بویراحمد	۱	۱	
۲۵	گلستان	۲	۲	
۲۶	گیلان	۲	۲	
۲۷	لرستان	۲	۲	
۲۸	مازندران	۲	۲	
۲۹	مرکزی	۱	۱	
۳۰	هرمزگان	۲	۲	
۳۱	همدان	۲	۲	
۳۲	یزد	۱	۱	۱
۳۳	دانش‌آموزان با نیازهای ویژه "استثنایی" کشور	۱	۱	
۳۴	مدارس ایرانی خارج از کشور	۱	۱	
جمع کل: ۱۵۰ نفر				

سهمیه فوق با عنایت به جمعیت دانش‌آموزان استان‌های سراسر کشور تنظیم گردیده است.



۱۴) دستور العمل اجرایی و نظارتی انتخابات نهمین دوره مجلس دانش‌آموزی جمهوری اسلامی ایران و شوراهای دانش‌آموزی در مراحل منطقه/ ناحیه/ شهرستان و استان‌های سراسر کشور، توسط معاون پرورشی و فرهنگی وزیر و رئیس سازمان دانش‌آموزی صادر و ارسال می‌شود.

۱۵) مسئولیت کلان حسن اجرای این شیوه‌نامه، بر عهده مدیران کل محترم استان‌ها است. ضمناً ادارات کل آموزش و پرورش استان‌ها می‌توانند از محل منابع در اختیار، جهت اجرای مطلوب این فعالیت، هزینه‌های لازم را تامین و سازمان دانش‌آموزی مرکز و وزارت آموزش و پرورش از محل منابع مصوب سالانه هزینه‌های مترتب جلسات قطبی و نشست‌های رسمی را پرداخت نمایند. این شیوه‌نامه دارای ۱۵ بند و ۱۸ تبصره می‌باشد که پس از ابلاغ، لازم الاجراست.